

## Koodā sēn kogend tu pa tū ne tum ye :

### Kiparā bu nimbā

Kiparā ne nimbā tōe n tall n kogla  
bōn-koaadt wā bu bāgā zēedo.  
B tōe n duka kiparā zom,  
a koomā bu nimbā biisā koom  
n maan tu-sōng sēn kood  
koodā bæeb ne b bāasā biisi,  
sēn na yul n zab ne koodā bæebā  
sēn sāamd bōn-koaadt wā  
bu b leb n kogl koodā bu bōn-buudā  
sēn bīng mangas rāmbē wā.

### Kiparā

F mii kiparā sōma la !  
A kēeda ninsaal ruubē  
la sēn yude, bōn-koaadt wā  
sēn bud tu yi wā koglg pugē.  
Kiparā tara buud wusgo.  
B kooda kiparā zīg fāa,  
wīntoog pugē bu maasmē.  
A leb n tōe n lagma bōn-koaadt  
a taab n ko bu a ko a yembr.  
Kipar nins sēn moog-bā biisā  
n paas kiparen-buumā  
tara ru-bul sēn sōngde.  
Kiparā tara zabr bugs wusg  
ne bōn-yalemsā sēn sāamd  
bōn-koaadt wā wala bengā,  
nangurā ne bāgā zē-biisā.  
Kiparā gudgda bōn-yalemsā

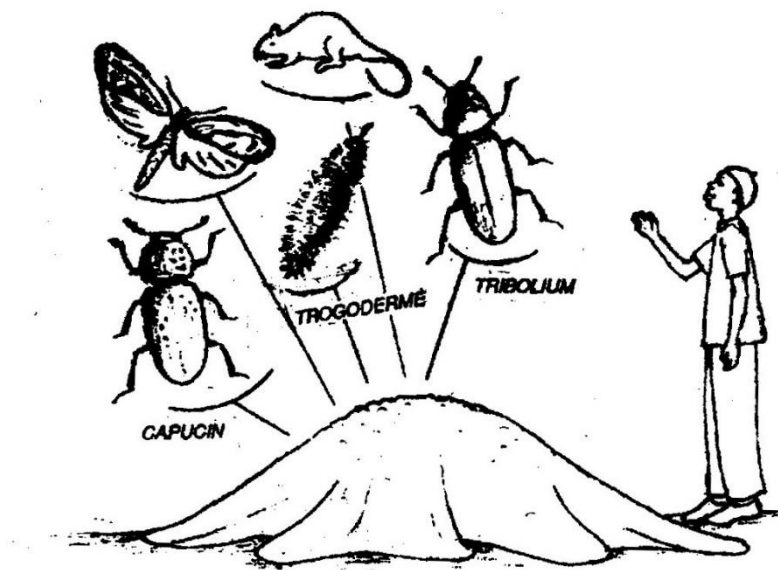
tu b ru bōn-koaadt wā.

Bōn-yalemsā kēer zoeta kiparā sōma, wala

- kābsā
- gūurā
- zūyā
- muyā zūyā
- taba zūy

### Kiparā zom

A tar n kogenda bōn-koaadt wā  
koolgā biis ne bōn-buudā sēn bīngā,  
la sēn yude , bōn-bæelā sēn bīngā



Sēn na yul n paam kīparā zom,  
yaa modgr t'a bulsā ne a bōn-buudā  
sēn ning tulumā kuul sōma n da wa pōog ye.  
B tara kīparā zom n wusd rot nins  
b sēn na n bīngē bōn-buudā.  
Kīparā bug-zōosā sēn kēed ninā  
tōeeme tū kols kīparā tall n wusā.

*B sēn tōe n tū pipi sor* ne kīparā la woto :

- b wulgda kīparā 100 g sēn to bāaneg  
koom litr pug yungā tōre.  
B paas safānd koom vēk-n-beoogā;  
rē sōngda tulumā t'a tabend  
tulgā neer n kogl-a sōmbo.  
F tōe n paasa gēba, lay  
bū tab-vāado. Rē kōta tulumā  
pāng ne bōn-nindi wā kuubo.  
- *sor a yiib soab* ne kīparā :  
f tōe n puusa f puugā 1 ha fāa  
ne kīparā koom litr koabga ( 100 l ),  
la 10 l pugē, rēnd maan  
kīparā 250 g sēn bū n kuul sōma ;  
250 g zemsa nug-pus a 5  
bū tomatā 400 g konkong a 2.

### **B to kīparā**

- B loe kīparā zom peend pugē  
n sagl koom 9 l pugē n page, n bas-a be  
t'a fī n deeg koomā n tū vēeg beoogo.  
- daarā bū b ning koom litr pugē

safān-gurs a tā tū pa be n booge:  
Vēk-n-beoogā bū b gudg koomā zīs a yiibā,  
n vēk peend ning sēn tar-a kīparā neere;  
b yoog kīparā ne safāndā koomā  
ne peend sēn yaa yolemde.  
B ning safāndā koom  
n paas kīparā 9 l wā koomā  
n gudg tū kalem taaba.

### **Gūusg sēn na maane**

Puusgā maanda yibeoog tū wakat a 9 pa ta ye,  
zaabrā a maanda wīndg luluse, wakat a 5 sasa.  
B pil yīngā neer n yaool n slng puusgā,  
bal a lebga tulum sēn tōe n ku neda.  
B lud noorā ne ninā puusgā wēnde.  
Sēn na yul tū tulumā tum sōma,  
B segd n basa rasem a 5  
puusg ne a to suka.  
La yaa tūlay tū b bas tū ta rasem 10  
puusgā poor n yaool n kēeb bū b wobe,  
la b rū biisā kīparā puusg  
rasem piigā pugē.  
Sā n yaa ne koodā, b tōe n talla  
mansīn-puusdga ( pilverizatēer ),  
Saaga, bū vāado.

### **Nimbā koom**

1 ha pugē, rēnd ta nimbā koom 100 l.  
b tara nimbā koomā n zabd  
ne zūy-bedā n yulda, sūyā  
ne pilimpigdā sēn nan wekdā.

Nimbã koomã sɔngdame

n kolsd koodã bãasã;

sã n dat nimbã koom 10 l, b segd:

1. N wuka a biisã sɛn bu sɔma wã  
n pek sɔma, n wulg-b koomẽ  
la b kulɔs bilã.  
B to 500 g nimb biisi,  
sɛn zems 400 g tomatã kong a 3 la pusuka.  
B loe zomã peend pugẽ  
n sagl 9 l koomẽ t'a kɛ koomã n tɪ.  
B bas-a daarã tɔr tu vɛeg beoogo.
2. Daarã menga, b ning koom 1 l pugẽ  
safãn-gɔrs a tã n bas daarã tɔr t'a booge.
3. Vɛk-n-beoogã, b gudg koom a yiibã :  
b wɛk peendã sɛn loe ne nimbã neere;  
b yoog nimbã ne safãndã koom  
ne peend sɛn yaa yolemde.
4. B kiig safãndã koomã  
nimbã 9 l wã koom puga.  
Sɛn na yul tu tulumã paam pãnga,  
b segd n puusa nimbã koom puugã tɛnsuka.  
A pãngã paada rasem a 5 n debd a 7.  
Gũusgã sɛn na n maanã  
ya a yembr ne kiparã koomã rɛnda.

Sɛn na yul n paam bɔn-koaadɔ sɛn tar laafu,  
f tɔe n puus-b-la ne kipar bu nimb koom tu bũmb pa maan ye.  
A yaa koglg sɛn nafde, la a pa sãamd vum a taabã ye,  
rɛ me n pa baood ligd wusg ye

SEDELAN

Service d'Édition en Langues Nationales

Koudougou, Burkina Faso

2002

Voir d'autres textes en Mooré

Dans

BurkinaDoc de Mil'École : [Textes en Mooré](#)